

LEIPZIGER
KUNSTVEREIN

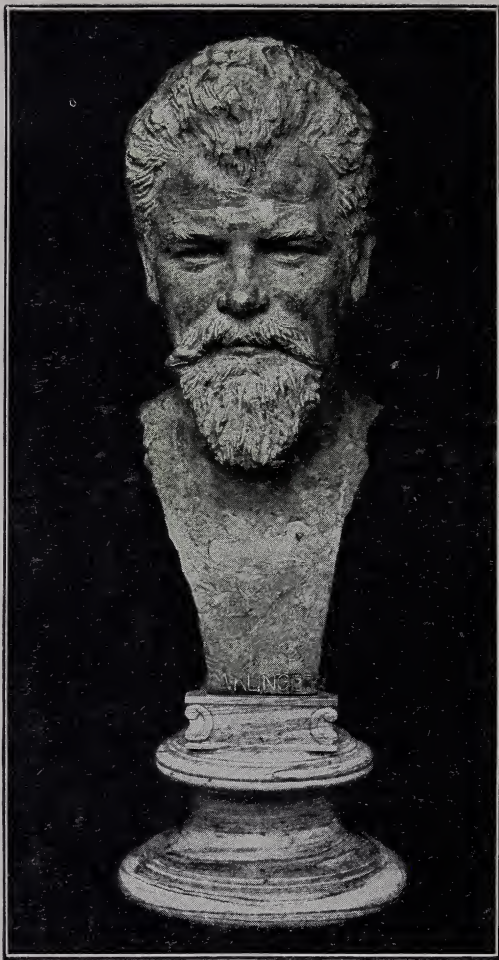
Der Ring

1857
1907

Februar

1875

1875



Max Klinger
Bronzebüste von Carl Seffner

LEIPZIGER KUNSTVEREIN

Sonderausstellung

zur Feier des fünfzig-
jährigen Geburtstages

von

Max Klinger

Leipzig, Februar 1907

Skulpturen o Gemälde o Zeichnungen
Radierungen o Ätzungen

Die mit * versehenen Nummern
sind verkäuflich. Näheres ist in
der Expedition zu erfahren.



en auf den 18. Februar d. J. fallenden fünfzigjährigen Geburtstag unseres großen Leipziger Meisters durfte der Vorstand des Kunstvereins nicht vorübergehen lassen, ohne ihm in Gestalt einer Sonderausstellung seiner Werke eine Huldigung besonderer Art darzubringen. Ist es der Meister auch selbst, der bei dieser Ausstellung in seiner eindringlichen Weise zu den Freunden der Kunst redet, so war es der Wunsch des Kunstvereins, daß diese Sprache in Max Klingers Vaterstadt zu Ehren des festlichfrohen Tages von allen vernommen werde. Die Ausstellung selbst ist beschränkten Umfanges und bietet nur Ausschnitte aus dem reichen und vielseitigen Schaffen des Künstlers dar. Denn es war, abgesehen von der Beschränktheit des verfügbaren Raumes, unmöglich, einen großen Teil der Hauptwerke hier zu vereinigen, da viele von ihnen im Auslande sich befinden und ihrem Transport die größten Schwierigkeiten entgegentreten. Man konnte sich aber auch mit dieser Einschränkung bescheiden, da unser Museum sich glücklicherweise im Besitz der Werke des Meisters befindet, die für alle Zeit seinen

Ruhm begründet haben. Diese Werke sind, da sie mit dem Kunstverein das gleiche Heim teilen, in die Ausstellung nicht aufgenommen worden, wohl aber ist am Schluß dieses Verzeichnisses auf sie ausdrücklich hingewiesen worden. Was wir bieten, sind mit Ausnahme der Originalzeichnungen und -Radierungen aus dem Besitz unseres Museums Leihgaben, die drei deutsche Galerien: die Nationalgalerie in Berlin, die Kunsthalle in Hamburg und die Gemäldegalerie in Dresden, sodann das Königl. Kupferstichkabinet daselbst in liberalster Weise zur Verfügung gestellt haben. Diesen Sammlungen in erster Linie, sodann verschiedenen auswärtigen und hiesigen Kunstfreunden und Kunsthändlern fühlt sich der Vorstand des Kunstvereins zu wärmstem und aufrichtigstem Dank für die liebenswürdige Gewährung seiner Bitte um Darlehnung wertvollen Besitzes verpflichtet. Auch in ihrem beschränkten Umfange dürfte die Ausstellung von Werken Max Klingers in den Mauern unserer auf ihren Sohn stolzen Stadt ein künstlerisches Ereignis werden — dem Meister zum Ruhm und uns zur Ehre!

Der Vorstand
des Leipziger Kunstvereins.



A. Skulpturen.

- 1 *Tänzerinnen.* Bronzegruppe dreier um einen Putto tanzenden Mädchen. Der Boden aus Mosaik eigener Zeichnung des Künstlers, der Sockel aus mexikanischem Onyx und Jura-Jaspis.
Im Besitz des Künstlers.
- 2 *Schlafendes Mädchen.* Bronze.
Dresden, Herr Geh. Hofrat Prof. Dr. Treu.
- 3 *Eduard Vogel.* Afrikareisender (1829 — 1856). Brustbild en face. Rückseite: Frauengestalt, zwei Weltkugeln tragend. Medaille des Vereins für Erdkunde in Leipzig. Silber, gegossen.
Leipzig, Museum der bildenden Künste.
- 4 *Frau Elsa Asenijeff.* Lebensgroße Porträtbüste. Parischer Marmor, getönt; die Augen mit Opalen eingesetzt, Haar aus Pyrenäenmarmor, Stein des Gewandes nicht zu bestimmen. 1900. (Vergl. die Abbildung.)
Leipzig, Frau Elsa Asenijeff.
- 5 *Franz Liszt.* Überlebensgroße Büste aus parischem Marmor. 1901. (Vergl. die Abbildung.)
Im Besitz des Leipziger Gewandhauses.

- 6 *Schlafendes Mädchen*. Relief aus Parischem Marmor. 1902. (Vergl. die Abb.)
Herr Verlagsbuchhändler Georg Hirzel in Leipzig.
- 7 *Mädchenmaske*. Vorarbeit für den mittleren Elfenbeinkopf am Tronsessel des Beethoven. Bronze. 1902.
Leipzig, Frau Elsa Asenijeff.
- 8* *Friedrich Nietzsche*. Kolossale Bronzebüste. 1904.
Kunsthandlung von C. B. Lorck in Leipzig.
- 9 *Mädchenkopf in Wachs*. Neumodellierung des Kopfes der „Badenden“ (Marmorstatue) des Museums der bildenden Künste in Leipzig. 1905.
Unverkäuflich.
Herr Kunsthändler Oehlmann in Leipzig.
- 10 *Tafelaufsatz für Blumenschmuck*: Knieendes Mädchen, einen Blumenkorb in die Höhe haltend. Silberguß, die von Delphinen getragene Platte aus Onyx. Geschenk Leipziger Bürger für das neue Rathaus aus Anlaß seiner Einweihung im Oktober 1905.
Leipzig, Neues Rathaus.
- 11 *Georg Brandes*. Überlebensgrosse Porträtbüste. Parischer Marmor. 1905.
- 12 *Galathea*. Sitzendes Mädchen mit Putto. Silberguss, der Sitz farbiger Marmor. 1906.
Nr. 11 und 12 im Besitz des Künstlers.

B. Ölgemälde und Aquarelle.

- 13* *Bärtiger alter Mann.* Profil nach links. Bruststück. Ölgemälde auf Holz. (1877.)
- 14* *Bärtiger alter Mann.* Profil nach links, mit kahlem Kopf. Bruststück. Ölgemälde auf Holz. (1877).
Nr. 13 und 14 Kunsthandlung von Keller & Reiner, Berlin.
- 15* *Spaziergänger.* Ölgemälde (auch u. d. T. „Die rote Mauer“ und „Überfall“). 1877.
Kunsthandlung von Fritz Gurlitt in Berlin.
- 16 *Centauren und Meeresrosse.*
- 17 *Im Muschelwagen.*
- 18 *Najade auf einer Welle.*
- 19 *Tritonen und Najaden.*
- 20 *Centaurenspiele.*
- 21 *Landschaft mit Sumpf.* (Vgl. die Abb.)
- 22 *Landschaft mit Centauren.*
- 23 *Sommerlandschaft.*
- 24 *Felsschlucht.*
- 25 *Meergötter auf dem Ocean.*
- 26 *Am Strande.* (Vergleiche die Abbildung.)
- 27 *Meergötter in der Brandung.*
- 28 *Der Ritt auf dem Hai.*
- 29 *Brandung.*
- 30 *Sommerglück.*

- 31 *Brandendes Meer.*
- 32 *Felsiges Ufer.*
 Dekorative Wandmalereien (Ölgemälde) für das Vestibül der Villa Albers in Steglitz, 1884—1885 größtenteils in Paris ausgeführt, No. 16 bis 22 im Besitz der K. Nationalgalerie in Berlin, 23 bis 29 im Besitz der Kunsthalle in Hamburg, 30 bis 32 im Besitz der Kunsthandlung von Fritz Gurlitt in Berlin. (Unverkäuflich).
- 32a *Entwurf zu einer Wand mit zwei Landschaften in Villa Albers in Steglitz.* 1883.
 Leipzig, Herr Georg Hirzel.
- 32b *Gartenterrasse.* Aquarell. 1882.
 Leipziger Künstlerverein.
- 33 *Gesandtschaft.* Ölgemälde. (1882.)
 Herr Geh. Regierungsrat Dr. v. Seidlitz in Blasewitz bei Dresden.
- 34 *Skizze zur Kreuzigung.* Ölgemälde auf Leinwand und Holz. 1885.
 Im Besitz des Künstlers.
- 35 *Pietas.* Maria und Johannes am Leichnam des Heilands. Ölgemälde. 1890.
 Dresden, Königl. Gemäldegalerie.
- 36 *Geigenspielerin.* Porträtstudie, Kniestück. Ölgemälde auf Leinwand. 1891.
 Im Besitz des Künstlers.
- 37* *Römerin auf dem Dache des Hauses nach rechts gewandt sitzend.* Halbfigur. Ölgemälde auf Pappe. 1892.
 Kunsthandlung von Keller & Reiner in Berlin.

- 38 *Selbstbildnis des Künstlers aus jüngeren Jahren.* Kopf, beinahe en Face, mit Brustansatz. Ölgemälde auf Pappe. 1891. (Vergl. die Abb.)
Leipzig, Frau Elsa Asenijeff.
- 39 *Studie zur Athena im „Christus im Olymp“.* Ganze Figur. Ölgemälde auf Leinwand. 1892.
Im Besitz des Künstlers.
- 40 *Römerin am Gartenzaun.*
Leipzig, Herr Georg Hirzel.
- 41 *Schloß Pleißenburg, Ostseite.* Ölgemälde. 1896.
Geschenk des K. S. Militärvereins „107er“ an Se. K. Hoheit den Prinzen Johann Georg, Herzog zu Sachsen.
Dresden, Se. K. Hoheit Prinz Johann Georg,
Herzog zu Sachsen.
- 42* *Homer.* Ölgemälde. 1899.
Kunsthandlung von Fritz Gurlitt in Berlin.
- 43 *Römerin.* Ölgemälde auf Holz.
Herr Konsul Nachod in Leipzig.
- 44* *Jüngere Dame im Lehnstuhl.* Profil nach links. Bruststück, unvollendet. Ölgemälde auf Leinwand. (1902.)
Kunsthandlung von Keller & Reiner in Berlin.
- 45 [*Syringa.* Baumstudie von der Insel Syra. Rückseite: Männlicher Kopf in Buntstift. Aquarell- und Deckfarben. 1899.
Leipzig, Frau Elsa Asenijeff.
- 46 *Pergola auf einer griechischen Insel.* Aquarell- und Deckfarben. 1899.
Leipzig, Frau Elsa Asenijeff.

- 47 *Landschaftliches Motiv von der Insel Syra.* (Insel im griechischen Archipel). Aquarell. 1899.
Leipzig, Frau Elsa Asenijeff.
- 48 *Frau Elsa Asenijeff, in einer Landschaft stehend, ganze Figur.* Ölgemälde auf Leinwand. 1900.
Im Besitz des Künstlers.
- 49 *Porträtstudie einer Dame nach links.* Bruststück mit Händen. Ölgemälde auf Leinwand. 1898.
Im Besitz des Künstlers.
- 50 *Farbige Studie zum Tafelaufsatz des Leipziger Rathauses.* Ölgemälde auf Leinwand. 1905.
Im Besitz des Künstlers.
- 51 *Weinberghäuschen.* Aquarell. 1906.
Leipzig, Frau Elsa Asenijeff.
- 52 *Italienische Landschaft.* Aquarellskizze.
Leipzig, Herr Prof. D. Hans Meyer.

C. Zeichnungen, Studien, Entwürfe.

- 53—59 *Entwürfe zu Opus I „Radierte Skizzen“.*
1. Malerische Zueignung. 2. Siesta. 3. Frühlingsanfang. 4. Schaukel. 5. Verfolgung. 6. Wanderers Ende. 7. Dolce far niente. Federzeichnungen getuscht. (Vergl. Nr. 132).
- 60 *Zum 3. Dez. 1876.* Knabenbildnis. Federzeichnung getuscht.
- 61 *Das Ende.* Federzeichnung getuscht (ursprünglich als Entwurf für Rad. Opus I bestimmt).

- 62 *Herodes der Große.* Federzeichnung getuscht, Entwurf für Nr. 149 (ursprünglich für Rad. Opus I bestimmt).
- 63 *Phantasie und Künstlerkind.* Erster Entwurf, für Nr. 147 (ursprünglich als Entwurf für Rad. Opus I bestimmt).
- 64 *Mädchen auf der Strickschaukel.* Federzeichnung getuscht. (Entwurf zu Nr. 6 „Intermezzo“ von Opus II).
- 65 *Kunstreiterin.* Federzeichnung.
- 66 *Schreibendes Mädchen.* Federzeichnung getuscht.
- 67 *Zwei Mädchen, mit einem Löwen spielend.* Federzeichnung getuscht. (Vergl. die Abb.)
- 68 *Ein altes Thema.* Federzeichnung getuscht.
- 69 *Mädchen und Pfau auf Rankenornament.* Federzeichnung.
- 70 *Zu Oliver Twist.* Federzeichnung getuscht.
- 71 *Mädchen am Ufer.* Federzeichnung getuscht.
- 72 *Strandbild.* Federzeichnung.
- 73 *Ahnung.* Federzeichnung.
- 74 *Spaziergang.* Federzeichnung.
- 75 *Dem weißen Schwan.* Straße in Grötzingen bei Durlach. Federzeichnung getuscht.
- 76 *Japanerin auf dem Spaziergang.* Federzeichnung getuscht.
- 77 *Japanisches.* Federzeichnung getuscht.

- 78 *Malerische Zueignung.* (Mädchen am Strande.)
Federzeichnung.
- 79 *Der Zeichner.* Feder- und Tuschzeichnung in
rot. (Entwurf für Opus II Nr. 9 „Intermezzo“.)
- 80 *Prüderie.* Federzeichnung getuscht.
- 81 *Fuchsjagd.* Federzeichnung.
- 82 *Raben.* Federzeichnung getuscht.
- 83 *Hamlet und der Geist.* Federzeichnung.
- 84 *Dämon.* Federzeichnung.
- 85 *Das Ur-Nichts.* Federzeichnung.
- 86 *Adam und Eva.* Federzeichnung getuscht.
- 87 *Die sieben mageren Jahre.* Federzeichnung getuscht.
- 88 *Der Tod der Erstgeburt.* Federzeichnung getuscht.
(Entwurf für Nr. 146). Vergl. die Abb.
- 89 *Die neue Salome.* Federzeichnung mit Bleistiftskizzen.
- 90 *Einer der Siebzig.* (Predigt in der Wüste.) Feder-
zeichnung getuscht.
- 91 *Christus vor dem hohen Priester.* Federzeichnung
getuscht.
- 92 *Christus auf dem Meere.* Federzeichnung.
- 93 *Versuchung.* Federzeichnung getuscht.
- 94 *Kreuzabnahme.* Federzeichnung getuscht.
- 95 *Sitzende Greisin.* Federzeichnung.
- 96 *Fahrende Leute.* Federzeichnung.
- 97 *Elend.* (Eltern an der Wiege ihres kranken
Kindes.) Federzeichnung.

- 98 *Der Tod.* Federzeichnung.
- 99 *Der Tod in der Gebirgseinöde.* Federzeichnung getuscht.
- 100 *Vom Meere ausgeworfen.* Federzeichnung getuscht.
- 101 *Der Überfall durch den Tiger.* Federzeichnung, getuscht.
- 102 *Hase und Krähen.* Federzeichnung.
- 103 *Hilferuf.* Federzeichnung getuscht.
- 104 *Mord.* Federzeichnung.
- 105 *Kopf eines Mannes, rechte Hand mit Zierglas.* Federzeichnung.
- 106 *Verschiedene Entwürfe: Köpfe, vegetabilisches Ornament usw.* Federzeichnung getuscht.
- 107 *Verschiedene Entwürfe: oben Mädchen, unten Jüngling auf Seetier, weiblicher Kopf usw.*
- 108 *Initial D mit figürlichem Schmuck und Liedanfang. Schlußvignetten.* Federzeichnung getuscht.
- 109 *Weiblicher Kopf.* Federzeichnung getuscht.
- 110 *Verschiedene Entwürfe: in der Mitte sterbender Greis, rechts Jude im Gebet usw.* Federzeichnung getuscht und Bleistift.
- 111 *Eva.* Federzeichnung.

Nr. 53 bis 111 im Besitze des Museums der bildenden Künste in Leipzig. Die Blätter — Jugendarbeiten — gehörten zu einem Skizzenbuch, das der Künstler während seiner Studienzeit in Karlsruhe (1873/1875), Berlin (1875/76) und während seines Aufenthaltes in Leipzig (1876/77) geführt hat. Vgl. Zeitschrift für bildende Kunst N. F. VIII S. 158 ff.

- 111 a *Bergsturz*. Federzeichnung getuscht. (Entwurf für Nr. 6 von Rad. Opus IV, 1879.)
Leipzig, Museum der bildenden Künste.
- 111 b* *Träume*. Federzeichnung.
Kunsthaltung von Fritz Gurlitt in Berlin.
- 112 10 *Blatt Federzeichnungen*: ursprünglich als Umrandung des Textes einer Neuausgabe von „Amor und Psyche“ gedacht, jetzt für ein „Epithalamia“ betitelttes Gravürenwerk bestimmt. (Vergleiche Nr. 199). 1880—1888.
Dresden, Königl. Kupferstichkabinett.
- 113 *Zwei Glasnegative mit eingeritzten Vignetten* als Proben der Originalplatten für die Illustrationen in dem Büchelchen „Blätter aus dem Treibhause der Lyrik“ (Leipzig 1882, Joh. Ambrosius Barth).
Leipzig, Herr Arthur Meiner.
- 113 a* *Säulenhalle*. Federzeichnung (zu den „Dramen“). 1883.
Kunsthaltung von Fritz Gurlitt in Berlin.
- 114 *Das Urbild der Salome*. Mädchenkopf en Face mit Hut. Bleistift. Um 1885.
Im Besitz des Künstlers.
- 115 *Studien für Puttenköpfe*. Kohlezeichnung. (Für die Engelsköpfe an der Innenseite des Beethoven-thrones). Rückseite: Gewandstudie für den Beethoven. 1886.
Leipzig, Museum der bildenden Künste.
- 116 *Thron der Beethovenstatue*. Bleistiftzeichnung.
Herr Konsul Nachod in Leipzig.

- 117 *Fünf Studienzeichnungen für das Gewand der Kassandra.* 5 Blatt. Kohle, weiß gehöht. Teilweise bez. Nov. 92.
Leipzig, Museum der bildenden Künste.
- 117a *Obr- und Haarstudie für die Kassandra.* Kohlezeichnung.
Leipzig, Museum der bildenden Künste.
- 118 *Landschaft.* Straße mit Bäumen, auf beiden Seiten Wasser. Federzeichnung, getuscht. 1886.
Leipzig, Frau Elsa Asenijeff.
- 119 *Burgruine.* Wiederholung von „Brahms Phantasie“ (No. 3) mit Zierleiste. Eingeschrieben Goethes Mignon-Lied. 1886.
Leipzig, Frau Elsa Asenijeff.
- 120 *Kreuzigung Christi.* Federzeichnung. Erster Entwurf zu dem gleichnamigen Ölgemälde. 1883.
Leipzig, Frau Elsa Asenijeff.
- 121 *Christus im Olymp.* Federzeichnung. Erster Entwurf zu dem gleichnamigen Ölgemälde. 1889.
Leipzig, Frau Elsa Asenijeff.
- 122 *Drei Kopf- und Haarstudien für die Salome.* (1 Blatt.) Buntstiftzeichnung auf römischem Papier. 1892.
Leipzig, Prof. Dr. Julius Vogel.
- 123 *Sechs Studienzeichnungen für das Gewandstück des Beethoven.* 6 Blatt. Datiert Januar und Februar 1897.
Leipzig, Museum der bildenden Künste.
- 124 *Federzeichnung „à la Goya“.*
- 125 *Männlicher Ganzakt.* Kreide getönt. (1901).

- 126 *Porträtstudie aus Paros.* Bleistift. (1894).
- 127 *Weiblicher Halbakt.* Rückansicht. Kreide getönt. (1897).
- 128 *Gewandstudie zum Beethoven.* Kreide getönt. (1897.)
- 129 *Weiblicher Akt.* Bleistift. (1896).
- 130 *Studie zu einem weiblichen Kopf.* Kreide. (1903).
No. 124 bis 130 Herr Professor Dr. Hans Meyer
in Leipzig.
- 131* *Weiblicher Akt.* Rückansicht. Kohle und Buntstift. 1903.
Kunsthandlung von Keller & Reiner in Berlin.

D. Das radierte Werk*).

1. Die Zyklen.

- 132 *Radierte Skizzen.* Folge von 8 Blättern.
(Opus I). 1878.
1. Titelblatt. 2. Malerische Zueignung. 3. Siesta.
4. Frühlings Anfang. 5. Schaukel. 6. Verfolgung.
7. Wanderers Ende. 8. Dolce far niente.
- 133 *Rettungen Ovidischer Opfer.* Folge von 13 Blättern.
(Opus II). 1879.
1. Malerische Widmung. 2—5. Pyramus und
Thisbe. 6. Erstes Intermezzo. (Schaukel). 7—8.
Narcissus und Echo. 9. Zweites Intermezzo.
(Zeichner). 10—12. Apoll und Daphne. 13.
Satire.

*) Zum Teil, da die Räume des Kunstvereins nicht ausreichten, in den Skulpturensälen des Museums ausgestellt.

- 134 *Eva und die Zukunft*. Ein Capriccio. Folge von 6 Blättern (Opus III).
 1. Eva. 2. Die erste Zukunft. 3. Die Schlange.
 4. Die zweite Zukunft. 5. Die Vertreibung.
 6. Der Tod.
- 135 *Intermezzi*. Folge von 12 Blättern. (Opus IV).
 1. Bär und Elfe. 2. Am Meer. 3. Verfolgter Centaur.
 4. Kämpfende Centauren. 5. Mondnacht. 6. Bergsturz.
 7. Simplici Schreibstunde. 8. Simplicius am Grabe des Einsiedlers.
 9. Simplicius unter den Soldaten. 10. Simplicius in der Waldeinöde.
 11. Gefallener Reiter. 12. Amor, Tod und Jenseits.
- 136 *Amor und Psyche*. Ein Märchen des Apulejus. 46 Originalradierungen und Ornamente. (Opus V). 1880.
- 137 *Paraphrase über den Fund eines Handschuhes*. Zyklus von 10 Kompositionen. (Opus VI). 1881.
 1. Die Rollschuhbahn. 2. Der Fund. 3. Traum.
 4. Auf dem Meer. 5. Meeresbeherrscherin.
 6. Des Meeres Huldigung. 7. Des Meeres Rache.
 8. Der Nebenbuhler. 9. Die Entführung.
 10. Amor und der Handschuh.
- 138 *Vier Landschaften*. (Opus VII). 1883.
 1. Mittag. 2. Die Chaussee. 3. Mondnacht.
 4. Sommernachmittag.

- 139 *Ein Leben.* Zyklus von 15 Blättern. (Opus VIII). 1883.
 1, 2. Prefacio. 3. Träume. 4. Verführung. 5. Verlassen. 6. Anerbieten. 7. Rivalen. 8. Für Alle. 9. Auf der Straße. 10. In der Gosse. 11. Gefesselt. 12. Untergang.
 Epilog: 13. Christus und die Sünderinnen. 14. Leide! 15. Ins Nichts zurück.
- 140 *Dramen.* Folge von 10 Blättern. (Opus IX). 1883. (1^a) Titelblatt. 1. In Flagranti. 2. Ein Schritt. 3—5. Eine Mutter.
 Erklärung des Künstlers zu 3—5: Eine Familie, durch den Krach verarmt. Der Mann, Säufer geworden, mißhandelt Frau und Kind. Sie, vollständig verzweifelt, springt mit dem Kind ins Wasser. Das Kind ertrinkt, sie wird gerettet, wieder zum Leben gebracht, wegen Totschlags und Selbstmordversuchs vor Gericht gestellt — freigesprochen.
 6. Im Walde. 7. Ein Mord. 8—10. Märztage.
- 141 *Eine Liebe.* Folge von 10 Blättern. (Opus X). 1887.
 1. Widmung („An Arnold Böcklin“). 2. Erste Begegnung. 3. Am Tor. 4. Im Park. 5. Glück. 6. Intermezzo. 6. Neue Träume von Glück. 8. Erwachen. 9. Schande. 10. Tod.
- 142 *Vom Tode.* (I). Folge von 10 Blättern. (Opus XI).
 1. Nacht. 2. Seeleute. 3. Meer. 4. Chaussee. 5. Kind. 6. Herodes. 7. Landmann. 8. Auf den Schienen. 9. Arme Familie. 10. Der Tod als Heiland.

- 143 *Brahms-Phantasie.* 41 Stiche, Radierungen und Steinzeichnungen zu Kompositionen von Johannes Brahms. Berlin, 1894. (Opus XII).

Inhalt (mit Ausschluß der schmälern Zierstücke):

1. *Akkorde* (Tafel).
2. *Erinnerung* (Kopfstück).
3. *Burgruine* (Seitenstück).
4. *Weiblicher Akt* (Seitenstück).
5. *Der Liebende* (Seitenstück).
6. *Kummer*.
7. *Ruhender Wanderer* (Seitenstück).
8. *Evokation*.
9. *Titanen*.
10. *Nacht* (Athena und Prometheus.)
11. *Prometheus raubt das Licht*.
12. *Fest der Irdischen*.
13. *Opfer der Irdischen*.
14. *Entführung des Prometheus*.
15. *Homer* (Seitenstück).
16. *Aphrodite* (Seitenstück) (Tafel).
17. *Das Mädchen und der Tod* (Seitenstück).
18. *Der befreite Prometheus*.

Tafeln

- 144 *Vom Tode.* (II). Folge von 12 Blättern. (Opus XIII), 1885—1903, unvollendet; es fehlen 3 Blätter.
1. *Zeit und Ruhm*.
 2. *Versuchung*.
 3. *Und doch!*
 4. *Mutter und Kind*.
 5. *An die Schönheit*.
 6. *Elend*.
 7. *Pest*.
 8. *Integer vitae scelerisque purus*. (Als Vorwort der Folge gedacht). Zwei Fassungen desselben Themas: 1885 (Platte zerstört) und 1903.
 9. *Der Künstler*.

II. Einzelblätter.

- 145 *Sphinx*. Erster Radierversuch. 1878.
- 146 *Der Tod der Erstgeburt*. 1878.

- 147 *Phantasie und Künstlerkind*. (Frühere Fassung).
1878.
- 148 *Malerische Zueignung* (zu Rad. Opus I). 1878.
- 149 *Der Tod des Herodes*. 1878.
- 150 *Traum*. 1880.
- 151 *Amor bogenschießend*. 1880.
- 152 *Nächtliche Lektüre*. 1880.
- 153 { *Christus auf dem Wasser*. 1880.
Das Echo. Verworfenene Platte zu Amor und
Psyche. 1880.
- 154 *Phantasie und Künstlerkind* (für Fritz Gurlitts
Kunst- und Kunstgewerbeausstellung Berlin 1881).
- 155 *Radierungen*. Titelblatt zu einem Katalog der
Nationalgalerie in Berlin. 1881.
- 156 *Balldame*. Für Schlözers „Dur und Moll“.
- 157 „Selbstverlag“. Signet.
- 158 *Die Memnonssäulen*.
- 159 *Halbfigur eines Mannes mit spanischer Krause*. 1882.
- 160 „Tjou — tjou“. Schoßhündchen von einer Damen-
hand emporgehoben. 1882.
- 161 *Psyche und der Adler des Zeus*. 1882.
- 162 *Adresse der deutschen Spiritusfabrikanten für Pro-
fessor Dr. Max Maercker* (in Halle). Februar 1882.
- 163 „Fuß aufs Feste Aug' aufs Beste“. Ex Fritz
Gurlitt Libris.

- 164 „*Sia arte o sia natura ma di belta matura*“. Ex
Fritz Gurlitt Libris.
- 165 *Ex libris Heinrich Klinger* (Bruder des Künstlers).
Zwei Drucke: rechts Radierung (Original), links
Lithographie (Nachbildung).
- 166 *Erinnerungsblatt an die Feier, welche zu Ehren
der vor 50 Jahren erfolgten Publikation des ersten
Werkes Adolf Menzels „Künstlers Erdenwallen“
vom Verein Berliner Künstler veranstaltet wurde.*
Berlin, am 5. April 1884.
Zwei Blätter.
Zweites Blatt: Der Kampf gegen die Geschichte.
Strichätzung.
- 167 *Kokotte.* 1884.
- 168 *Figürlich und landschaftlich ausgeschmückte Initialen
D und M.* 1889. Aus den „Graphischen Künsten“.
- 169 *Blick vom Atelier des Künstlers in Rom.* 1890.
- 170 *Weiblicher Halbakt.* 1891.
- 171 *Weiblicher Kopf nach rechts.* Bruststück.
- 172 *Sezession.* Titelblatt. 1893.
- 173 *Aus Bodes Bücherei.* 1894.
- 174 *Tafelkarte: „XVII. Congrès de l'association
littéraire et artistique internationale à Dresde.
Banquet“.* 1895.

- 175 *Glückwunschadresse für den Professor der Zoologie Dr. Rudolf Leuckart in Leipzig: Weibliche Gestalt („Penelope“), Personifikation der Wissenschaft vor einem Gobelin mit Tierdarstellungen sitzend.* 1895. Zwei Exemplare: farbig und schwarz.
- 176 *Ex libris Editionis Peters.* Bildnis Beethovens für die Musikbibliothek Peters in Leipzig. Zwei Plattenzustände. 1896.
- 177 *Ex libris Max Klinger: „Lo sono io“.* (Weibliche Figur in südlicher Landschaft.)
- 178 *Aus den Schriften der K. Sächs. Kommission für Geschichte.* (Kollektiv-Titelblatt, darstellend wie einzelne Gestalten an der Figur der Historia vorüberziehen). Zwei Plattenzustände. 1898.
- 179 *Ehrenbürgerbrief der Stadt Leipzig für Geh. Rat Oberbürgermeister Dr. Georgi.* 1899*).
- 180 *Ex libris Drs. Julius Vogel.* 1901.
- 181 *Ex libris Elsa Asenijeff: „Belta vince“.* 1901.
- 182 *Programm für die im Palmengarten zu Leipzig zu Ehren des internationalen Verlegerkongresses im Juni 1901 veranstaltete Feier.* 1901.
 Probedruck, konnte wegen Verunglückung der Platte keine Verwendung finden.
- 183 *„Felix Koenigs zum Gedächtnis“.* Felix Koenigs auf dem Totenbett. 1901.

*) Von diesem Ehrenbürgerbriefe sind Exemplare auf Japanpapier zum Preise von 100 Mark durch die Expedition des Kunstvereins zu beziehen.

III. Nach Arnold Böcklin.

- 184 *Sommertag*. Nach dem Gemälde Arnold Böcklins in der Dresdner Galerie. 1881.
- 185 *Frühlingstag*. Nach dem Gemälde Arnold Böcklins in der Kgl. Nationalgalerie in Berlin. 1881.
- 186 *Die Burg am Meer*. Nach dem Gemälde Arnold Böcklins im Besitz des Herrn Emil Meiner in Leipzig. 1881.
- 187 *Die Toteninsel*. Nach dem Gemälde Arnold Böcklins im Besitz der Frau Tina Schön-Renz in Worms. 1881.
- 188 *Die Quelle*. Mit Benutzung eines Bildes von Arnold Böcklin (im Besitz des Künstlers). 1888.

E. Strich- und Tonätzungen und Gravuren.

- 189 *Satire und Witz*. Aus Gerlach und Schenks „Allegorien und Emblemen“. 1883. Strichätzung.
- 190 *Republik und Monarchie*. Aus Gerlach und Schenks „Allegorien und Emblemen“. 1883. Strichätzung.
- 191 *Anarchie und Despotia*. Aus Gerlach und Schenks „Allegorien und Emblemen“. 1883. Strichätzung.
- 192 *Titelblatt zu „J. Brahms 6 Lieder für eine Singstimme“*. 1886. Strichätzung.
- 193 *Titelblatt zu „J. Brahms Vier Lieder“*. (Opus 96). 1886. Strichätzung.

- 194 *Titelblatt zu „J. Brahms Vier Lieder für eine Singstimme“.* (Opus 96.) 1886. Strichätzung.
- 195 *Titelblatt zu „Ausgewählte Lieder von J. Brahms. Vierter Band“.* 1886. Strichätzung.
- 196 *Einladung zur Kunstausstellung der Sächsisch-Thüringischen Industrie- und Gewerbeausstellung in Leipzig 1897.* Tonätzung.
- 197 *„100 Jahre im Dienste der Kunst“.* Titelblatt für die Erinnerungsgabe aus Anlaß des hundertjährigen Bestehens der Kupferdruckerei von O. Felsing in Berlin 1897. Zinkätzung. 1897.
- 198 *Theaterprogramm zu Judith. Finkenschaft Leipzig 13. Juni 1901.* Strichätzung.
- 199 *„Epithalamia“.* 15 Gravüren nach Federzeichnungen, ursprünglich als Umrandung einer Neuausgabe von „Amor und Psyche“ gedacht (vergl. Nr. 112), ohne die beiden reichen Titelblätter und ohne den eingedruckten von Frau Elsa Asenijeff verfaßten Text. Die Originale entstanden 1880—1887 und 1904—1906.
Berlin, Verlag von Amsler und Ruthardt.
-
- 200 *Max Klinger.* Bronzebüste von Karl Seffner. Erste Fassung, Guß nach dem 1897 entstandenen Tonmodell. (Vergl. das Titelbild.)
201. 202 *Max Klinger.* Bronzeplaketten von Felix Pfeifer in Dresden.
-

Das Museum der bildenden Künste befindet sich außer den obengenannten Radierungen, Zeichnungen und Studien im Besitze von folgenden Werken Max Klingers:

a) Skulpturen.

Salome. Halbfigur aus farbigem und bemaltem Stein. (Vollendet 1893.)

Kassandra. Halbfigur desgl. (Vollendet 1895.)

Badendes Mädchen. Statue aus Parischem Marmor. (Vollendet 1899.)

Athlet. Bronzestatuette, Skizze. 1902.

Diese Skulpturen sind zurzeit in dem an den Michelangelosaal angrenzenden südlichen Skulpturensaal aufgestellt.

Beethoven. Auf reichornamentiertem Thronsessel sitzende Figur. (Vollendet 1902.)

Im eigenen an die Südfassade des Museums angegliederten Saal aufgestellt.

b) Ölgemälde.

Spanischer Gondelführer. 1881.

Im letzten Kabinett der Nordseite des ersten Stockwerkes.

Die blaue Stunde. 1890.

In einem der beiden Gobelinsäle der Südfassade.

KLINGER, BRONZEN

BADENDE

- Originalgröße in nur vier Exemplaren verkäuflich à M. 8000
1. Reduktion 60 cm mit 4 cm Marmorsockel M. 700
2. Reduktion 40 cm mit 14 cm Marmorsockel M. 400
3. Reduktion 24 cm mit 7 cm Marmorsockel M. 200

KASSANDRA

- Halbfigur, 1. Reduktion 46 cm mit 10 cm Marmorsockel M. 500
- Dasselbe, 2. Reduktion 24 cm mit 6 cm Marmorsockel M. 200

SALOME

- Halbfigur, 1. Reduktion 46 cm mit 14 cm Marmorsockel M. 600
- Dasselbe, 2. Reduktion 24 cm mit 8 cm Marmorsockel M. 200

KASSANDRA

59 cm

BÜSTEN

SALOME

65 cm

in der Originalaufmachung des Künstlers

30 cm
M. 130

Reduktion à M. 500

37 cm
M. 130

CARL B. LORCK, LEIPZIG

KLINGER, BRONZEN

NIETZSCHE-BÜSTE

- Originalgröße 63 cm nur in drei Exemplaren, incl. schwarz poliertem Postament 230 cm M. 1000
1. Reduktion 38 cm mit Marmorsockel 42 cm M. 300
2. Reduktion 22 cm mit Marmorsockel 25 cm M. 120

Sämtliche Reduktionen sind Linie für Linie getreu mit der Reduktionsmaschine modelliert.

KARL SEFFNER

PORTRÄTBÜSTE

MAX KLINGERS

- Originalgröße in roter Terrakotta
60 cm M. 48
Bronze, 1. Reduktion 20 cm, mit Marmorsockel 24 cm M. 100
Bronze 2. Reduktion 10 cm, mit Marmorsockel 9 cm M. 45

Prospekte gratis und franko.

CARL B. LORCK, LEIPZIG

Verlag von Georg Thieme in Leipzig

Max Klinger

*Malerei
und Zeichnung*

Fünfte Auflage

Preis Mark 1.50

VERLAG VON J. J. WEBER IN LEIPZIG
REUDNITZER STRASSE Nr. 1-7

MAX KLINGER

DIE HAUPTWERKE DER MALEREI
UND PLASTIK DES KÜNSTLERS
NEBST EINER EINFÜHRUNG IN
SEINE KUNST

Ganzseitige und doppelseitige Holzschnitte in Künstler-
drucken mit erläuterndem illustrierten Text

Preis in Mappe 42×32 cm groß 6 Mark

Verzeichnis der in dem Werke enthaltenen
Tafeln und Textbilder:

Der Abend	Christus im Olymp
Das Urteil des Paris	Badendes Mädchen
Salome	Amphitrite
Franz Liszt	Kauerndes Mädchen
Pietas	Elsa Asenijeff
Die Kreuzigung Christi	Beethoven
Kassandra	Bildnis Max Klingers

Von dem Kunstholzschnitte

CHRISTUS IM OLYMP

Blattgröße 64×96 cm, Bildgröße 45×73 cm

sind ungebroschene auf Kunstdruckkarton hergestellte
Exemplare zum Preise von 20 Mark zu beziehen

VERLAG VON E. A. SEEMANN IN LEIPZIG

BROMSILBER-PHOTOGRAPHIEN KLINGERSCHER SKULPTUREN

BEETHOVEN 10 verschiedene Aufnahmen

- im Formate von 18×24 cm je M. 3.—
Max Klinger am Beethoven arbeitend (K)
24×30 cm M. 5.—
Hauptansicht (sehr schönes Rahmenblatt)
(L) 28×35 cm M. 5.—
Kohledruck I, volle Hauptansicht 48,5×56 cm M. 40.—
Kohledruck II, Oberkörper, Beethoven ge-
radeaus blickend 24,5×36,5 cm M. 20.—

NIETZSCHE A. Vorderansicht und

- B. Seitenansicht 16×22 cm je M. 2.—
C. Vorderansicht 30×40 cm M. 5.—

DIE SCHLAFENDE 13×19 cm M. 2.—

- LISZT A. Vorderansicht 16×22 cm M. 2.—
B. 30×40 cm M. 5.—

DRAMA Marmorgruppe. 4 verschiedene Auf- nahmen 24×30 cm je M. 3.—

GALATHEE A. Vorderansicht, B. Seiten- ansicht 20×30 cm je M. 3.—

DIANA 20×30 cm (Gravüre) M. 2.—

BILDNIS VON MAX KLINGER

- Aufnahme von N. PERSCHIED. Nur der
Kopf. 10,5×15 cm M. 1.—

BB VORANZEIGE BB

Auf das binnen kurzem bei uns erscheinende
neue Werk

EPITHALAMIA

Umrahmungen in Federzeichnung

von

MAX KLINGER

Text von Elsa Asenijeff

nach den Originalen zumeist im Besitze des
Königl. Kupferstich-Kabinetts zu Dresden,
sechzehn Gravüren in Mappe

nehmen wir jetzt schon

Subskriptionen entgegen.

Preis ungefähr Mk. 250.— bis Mk. 300.—

Näheres durch spätere Prospekte.

Amsler & Ruthardt, Königliche :: :: ::
Hofkunsthandlung
BERLIN W. 64, Behrenstraße Nr. 29a

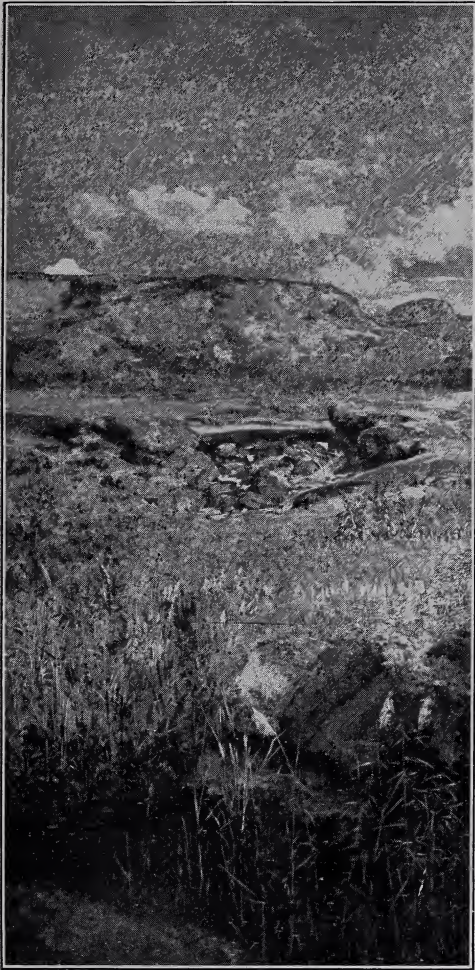
Graphische Kunstanstalten J. J. Weber in Leipzig.



Zwei Mädchen mit einem Löwen spielend
Federzeichnung. Leipzig, Museum



Der Tod der Erstgeburt
Federzeichnung. Leipzig, Museum



Landschaft mit Sumpf

Ölgemälde. Berlin, Nationalgalerie

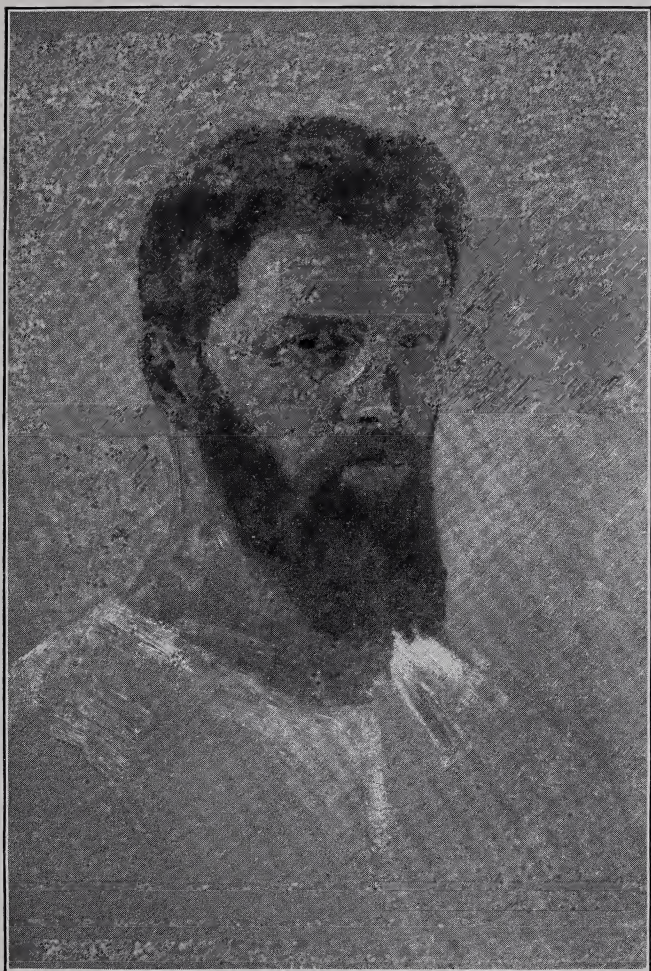
Photographieverlag von E. A. Seemann, Leipzig



Am Strande

Ölgemälde. Hamburg, Kunsthalle

Photographieverlag von E. A. Seemann, Leipzig



Max Klinger — Selbstbildnis (1891)
Leipzig. Frau Elsa Asenijeff



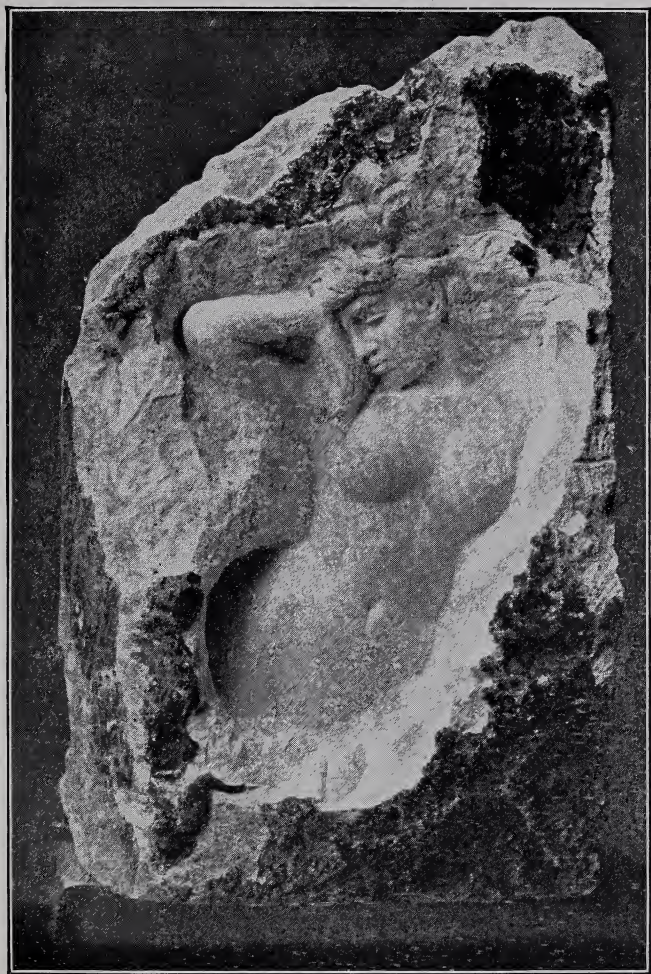
Aphrodite

Radierung aus der Brahms - Phantasie

Mit Genehmigung der Kunsthandlung von Amsler & Ruthardt
in Berlin

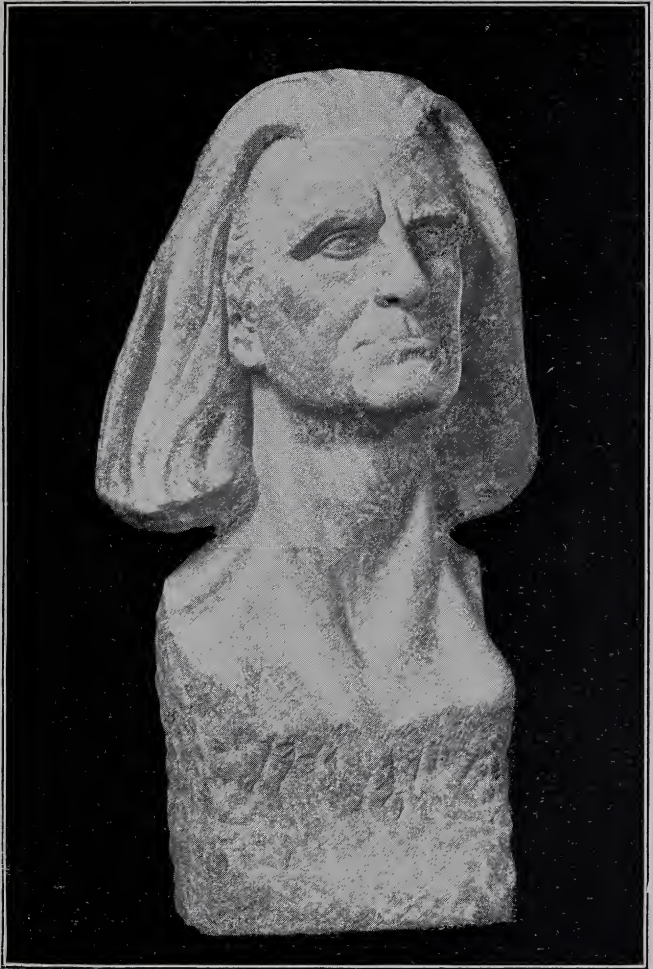


Frau Elsa Asenijeff
Büste aus farbigem Stein und bemalt
Im Besitz der Frau Elsa Asenijeff



Schlafendes Mädchen

Marmorrelief. Leipzig, Herr Georg Hirzel
Photographieverlag von E. A. Seemann, Leipzig



Franz Liszt

Marmorbüste. Leipzig, Gewandhaus

Photographieverlag von E. A. Seemann in Leipzig

23/321

24. / 09

329. / 202 Werke

10 Taf.

GETTY CENTER LIBRARY



3 3125 00649 2223



